



Povodí Labe, státní podnik

Víta Nejedlého 951/8

Slezské Předměstí

500 03 Hradec Králové

www.pla.cz

Vodohospodářský dispečink

Tel.: 495 088 730, 495 088 720

Fax: 495 088 733

GSM: 606 643 437

GSM: 724 242 083 (vedoucí VHD)

vhd@pla.cz

Informační zpráva č. 41

o situaci na vodních tocích a vodních dílech při výskytu hydrologického sucha v povodí spravovaném státním podnikem Povodí Labe

1) Zpráva vydána dne 16.10.2019 v 10:00 hodin.

2) Hydrologická situace:

Průtoky na vodních tocích jsou většinou setrvalé nebo mírně klesající. Vodnosti se vodnosti k dnešnímu dni pohybují nejčastěji v rozmezí $Q_{270} - Q_{330}$, na území zasaženém srážkami v uplynulém týdnu se vodnosti pohybují v rozmezí $Q_{270} - Q_{180}$. Ukazatel pro sucho Q_{355} pozorujeme k dnešnímu dni v 20 profilech ze 120 sledovaných (minulý týden jich bylo 6).

Ve srovnání s dlouhodobými průměrnými průtoky pro měsíc říjen (vyhodnocováno za hydrologické období 1981 – 2010) dosahují průtoky nejčastěji úrovně 40-90 % dlouhodobého normálu. Nižší průtoky jsou k dnešnímu dni zaznamenány v povodí Mrliny (25 % dlouhodobého normálu) a v povodí Smědé (12 % dlouhodobého normálu).

Vodní toky v hlavních profilech:

Vodní tok	Profil	Vodní stav (cm)	Průtok ($m^3 \cdot s^{-1}$)	Hodnota Q_{355} ($m^3 \cdot s^{-1}$)	Hodnota Q_X^* ($m^3 \cdot s^{-1}$)	Tendence
Orlice	Týniště nad Orlicí	90	10.3	3,7	10,7	Setrvalý stav
Labe	Přelouč	51	22.3	17	36,3	Setrvalý stav
Cidlina	Sány	22	0.791	0,1	2,5	Setrvalý stav
Jizera	Bakov nad Jizerou	135	6.41	6,3	15,0	Setrvalý stav
Labe	Kostelec nad Labem	392	31	26	63,1	Setrvalý stav
Labe	Ústí nad Labem	200	198	98	198,5	Setrvalý stav

*) Q_I až Q_{XII} je dlouhodobý průměrný průtok v aktuálním měsíci vyhodnocovaný za období 1981 – 2010

3) Vodní nádrže:

Na všech nádržích probíhají manipulace v souladu se schválenými manipulačními řády. Zaplněnost zásobních prostorů se nejčastěji pohybuje v rozmezí 56 – 100 %.

Celkový objem vody v nádržích od 9.10. vzrostl o 1,83 mil. m^3 . Aktuálně probíhá dotace průtoků v Chrudimce pod VD Seč, kdy od minulého týdne poklesl objem vody v nádrži o 0,279 mil. m^3 . Dotace průtoků v Labi do profilu do opatovického uzlu z VD Rozkoš byla k 1.10.2019 ukončena.

Počínaje zprávou ze dne 3.4.2019 je naplněnost nádrží (Les Království, Rozkoš a Pastviny) vyhodnocována pro letní hladiny zásobních prostorů.

Aktuální stav naplněnosti nádrží

Název VD	Vodní tok	Zásobní prostor			Aktuální hladina (m n.m.)	Celkový objem nádrže* (mil. m ³)	Aktuální objem** nádrže (mil. m ³)	Přítok (m ³ .s ⁻¹)	Odtok (m ³ .s ⁻¹)	Odběr (m ³ .s ⁻¹)	Změna hladiny (m/týden)	+Zachycení -Dotace (mil.m ³ /týden)
		Naplněnost		Max. hladina (m n. m.)								
		(mil. m ³)	%									
Labská	Labe	0.701	93	684.62	684.29	1.352	1.297	1.700	3.100		-1.99	-0.346
Les Království	Labe	1.312	92	315.60	315.29	1.634	1.524	4.000	4.030		-0.76	-0.283
Rozkoš	Úpa	35.486	77	280.50	278.95	50.758	40.296	0.000	0.080		0.15	0.982
Pastviny	D. Orlice	4.997	80	468.60	466.81	7.52	6.281	1.550	3.000		0.71	0.455
Hamry	Chrudimka	1.157	96	597.90	597.78	1.339	1.290	0.050	0.080	0.011	-0.14	-0.057
Seč	Chrudimka	7.857	56	486.81	482.42	15.32	9.160	0.730	1.700	0.010	-0.24	-0.279
Křížanovice	Chrudimka	1.492	92	404.10	403.66	2.036	1.908	1.760	2.060	0.100	-0.25	-0.073
Pařížov	Doubrava	0.262	100	314.83	315.37	0.316	0.356	0.713	0.716		2.24	0.144
Vrchlice	Vrchlice	5.906	75	323.80	321.50	8.322	6.338	0.040	0.125	0.095	-0.10	-0.080
Josefův Důl	Kamenice	17.571	92	731.00	729.77	19.653	18.091	0.100	0.280	0.150	0.01	0.012
Souš	Černá Desná	3.740	82	766.45	764.98	5.004	4.159	0.280	0.210	0.140	0.31	0.187
Mšeno	Mšenský potok	1.208	64	510.00	507.82	1.949	1.260	0.010	0.066		-0.07	-0.020
Harcov	Harcovský potok	0.347	99	370.50	370.46	0.399	0.396	0.037	0.047		0.10	0.009
Bedřichov	Černá Nisa	1.430	82	773.48	772.66	1.778	1.454	0.035	0.023		0.10	0.034
Fojtka	Fojtka	0.104	84	389.50	389.05	0.149	0.129	0.026	0.031		0.08	0.003
Mlýnice	Albrechtický potok	0.088	96	389.45	389.31	0.114	0.110	0.026	0.023		0.14	0.003

*) Celkovým objemem nádrže je součet prostoru stálého nadržení a zásobního prostoru

**) Uváděný aktuální objem nádrže je součet objemu prostoru stálého nadržení a aktuálně naplněného zásobního popř. retenčního prostoru. Je to objem, který může být využit pro zajištění účelů vodního díla, za předpokladu, že by v režimu mimořádné manipulace byla využita voda i z prostoru stálého nadržení.

4) Vodárenské nádrže:

Na vodárenských nádržích ve správě státního podniku Povodí Labe nebyly zaznamenány takové poklesy objemu vody, které by si vynutily omezení provozu vodních děl, resp. omezení povolených odběrů. Zásoba povrchové vody ve vodárenských nádržích je v současné době dostatečná a je možné ji odebírat v požadovaném rozsahu.

5) Důležité informace + popis nejkritičtějších míst (plánované manipulace na významných vodních dílech, narušená stabilita hráze nebo protržení hrází, velké rozlivy, poškození jezů, evakuace a pod.).

Odtok z nádrží a plánované manipulace:

VD Labská $0,8 \text{ m}^3 \cdot \text{s}^{-1}$, od 20 hodin bude zvýšen na $1,8 \text{ m}^3 \cdot \text{s}^{-1}$
 VD Les Království $3,0 \text{ m}^3 \cdot \text{s}^{-1}$
 VD Rozkoš $0,08 \text{ m}^3 \cdot \text{s}^{-1}$
 VD Pastviny $3,0 \text{ m}^3 \cdot \text{s}^{-1}$
 VD Seč $1,8 \text{ m}^3 \cdot \text{s}^{-1}$

6) Plavební provoz na LVC:

Zajištěný vodní stav (ZVS) na vodočtu v Ústí nad Labem se ve sledovaném období pohyboval v rozmezí 200 až 185 cm.

ZVS dnes 16.10. – 185 cm, předpověď na 17.10. – 180 cm, tendence setrvalá.

Informace o vodních stavech na Labské vodní cestě jsou průběžně zveřejňovány na našich internetových stránkách www.pla.cz v sekci Stav LVC.

7) Různé:

Jakost vody v nádržích

V uplynulém týdnu došlo k přechodu teplé fronty, která zastavila podzimní ochlazování vody. Na většině nádrží došlo ke zvýšení teploty. Při porovnání s dlouhodobým normálem je uplynulé období (od 14.9) stále vysoce nadprůměrné. Přítoková bilance do nádrží se začíná stabilizovat. V parametrech průhlednost a koncentrace chlorofylu-a (indikátor výskytu zelených řas a sinic) došlo ke zlepšení jakosti vody. Žádné významné jevy ohrožující upravitelnost surové vody však nebyly zaznamenány. Další informace o jakosti vody v nádržích lze nalézt na portálu VODA:

<http://www.pla.cz/portal/jvn/cz/index.htm>.

Objem přítoku do nádrže (mil. m ³) v období 14.9. - 14.10.					
Procenta udávají, kolik historických pozorování je větších než aktuální objem přítoku za dané období					
Nádrž	Objem přítoku	%	Nádrž	Objem přítoku	%
FOJTKA	0,1	83	LES KRÁLOVSTVÍ	9,1	66
HARCOV	0,1	78	PASTVINY	4,2	45
MŠENO	0,1	85	KŘIŽANOVICE	4,6	37
BEDŘICHOV	0,2	71	SEČ	2,1	54
JOSEFŮV DŮL	0,6	80	HAMRY	0,3	73
SOUŠ	0,8	71	PAŘÍŽOV	0,8	80
LABSKÁ	5,1	48	VRCHLICE	0,1	76

LEGENDA	0 - 20 %
20 - 40 %	40 - 60 %
60 - 80 %	80 - 100 %

Průměrná teplota vody u hladiny nádrže [°C] v období 14.9. - 14.10.					
Procenta udávají, kolik historických pozorování je větších než aktuální průměrná teplota vody za dané období					
Nádrž	Teplota 2019	%	Nádrž	Teplota 2019	%
FOJTKA	13,8	27	LES KRÁLOVSTVÍ	13,9	17
HARCOV	14,6	17	PASTVINY	15,0	20
MŠENO	14,7	22	SEČ	16,0	11
BEDŘICHOV	11,7	25	VRCHLICE	16,4	22
SOUŠ	11,8	39	ROZKOŠ	16,0	20

LEGENDA	0 - 20 %
20 - 40 %	40 - 60 %
60 - 80 %	80 - 100 %

Teplota vody u hladiny, průhlednost, chlorofyl-a ke dni 15.10.2019

Trend je stanoven porovnáním s referenčním obdobím
6.10. až 15.10. (chlorofyl-a 15.9. - 15.10.) 2003 - 2018

Nádrž	Teplota vody [°C]	Průhlednost [cm]	Chlorofyl-a [µg/l]
FOJTKA	12,8	140	46,5
HARCOV	13,0	230	93,5
MŠENO	12,6	170	8,9
BEDŘICHOV	10,0	210	7,8
JOSEFŮV DŮL	10,8	390	2,7
SOUŠ	10,0	200	3,7
LABSKÁ	9,7	300	44,8
LES KRÁLOVSTVÍ	11,5	125	123,0
ROZKOŠ	13,4	110	7,0
PASTVINY	12,2	310	10,4
KŘÍŽANOVICE	13,0	190	29,7
SEČ	14,2	180	19,3
HAMRY	8,0	130	13,1
PAŘÍŽOV	12,5	100	72,8
VRCHLICE	13,9	450	3,7

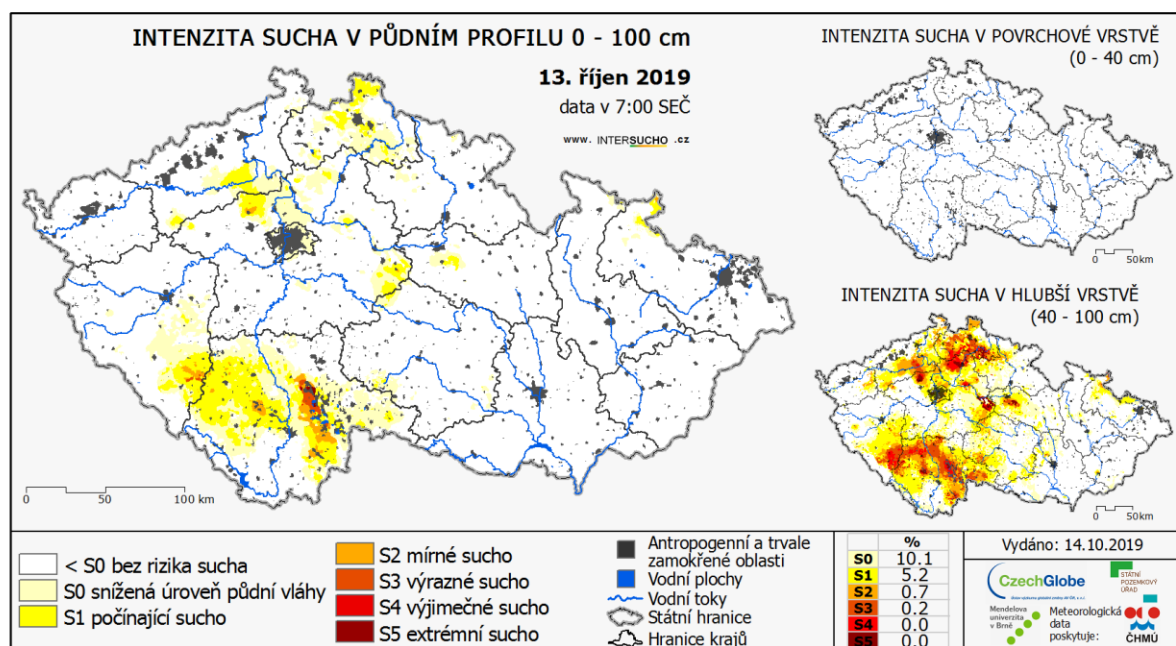
LEGENDA	teplota vody - pokles	teplota vody - setrvalý stav	teplota vody - vzestup
	průhlednost, chl. - a - zlepšení	průhlednost, chl. - a - setrvalý stav	průhlednost, chl. - a - zhoršení

Stavy hladin podzemních vod v území ve správě státního podniku Povodí Labe

Stav podzemních vod se ve srovnání s předchozím týdnem při porovnání s dlouhodobými hodnotami na křivce překročení v celkovém průměru příliš nezměnil a zůstává silně podnormální. K mírnému zlepšení došlo vlivem srážkové činnosti v povodí Orlice. Mimořádně podnormální stav hladiny podzemní vody zůstává zejména v povodí v povodí Labe od Doubravy po Jizeru. Hladina v mělkých vrtech převážně stagnuje. V našem správním území bylo v tomto období cca 5 % sledovaných mělkých vrtů mírně podnormálních, 33 % sledovaných mělkých vrtů silně podnormálních a 54 % sledovaných mělkých vrtů mimořádně podnormálních. Aktuální a dlouhodobé statistické informace k situaci na podzemních vodách a další informace (půdní vlhkost, monitoring sucha) naleznete na webových stránkách ČHMÚ: <http://portal.chmi.cz/aktualni-situace/sucho#>

Dalším informačním zdrojem hodnotícím aktuální situaci (stavu sucha) v ČR je portál: <http://www.intersucho.cz/>

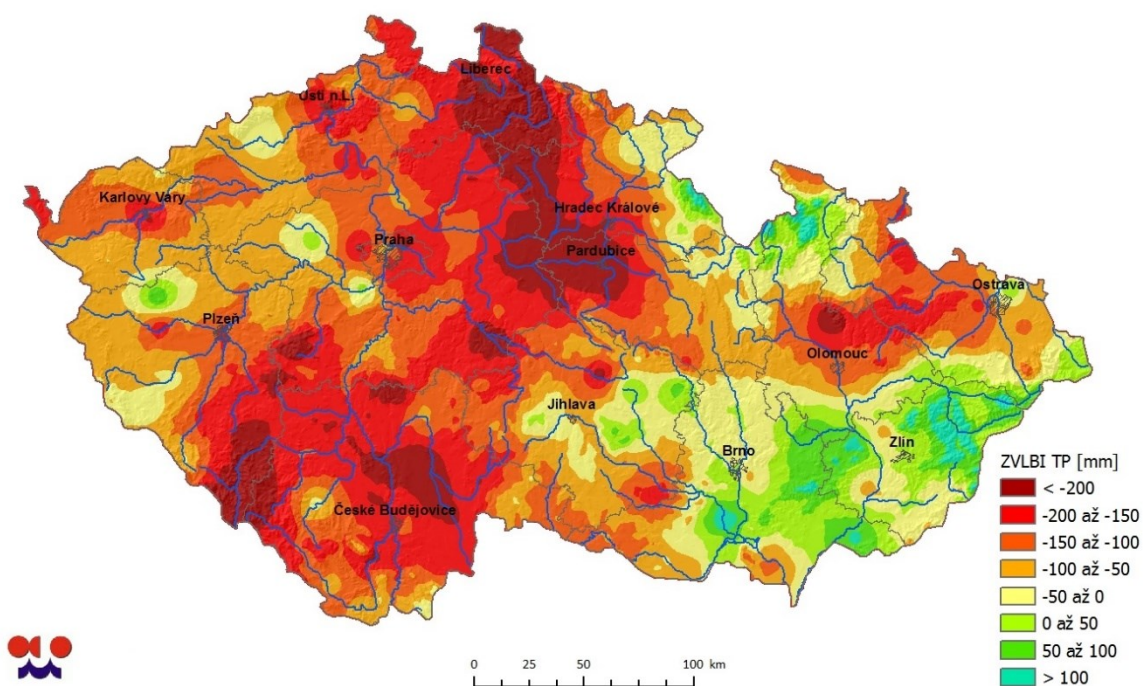
Vyhodnocení sucha v půdním profilu 0 – 100 cm dle CzechGlobe



Zdroj: <http://www.intersucho.cz>

Rozdíl sumy srážek a potenciální evapotranspirace v mm od 1. 3. 2019 vztažené k dlouhodobému průměru 1961-2010

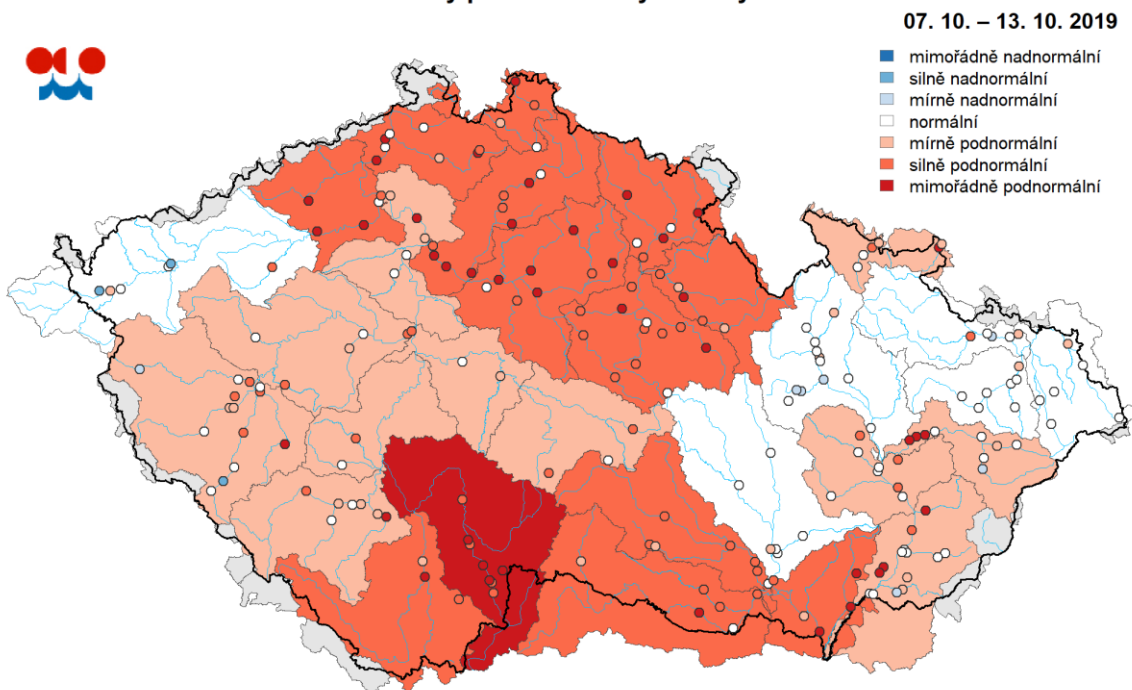
14. 10. 2019



Zdroj: <http://portal.chmi.cz/aktualni-situace/sucho#>

Stav hladiny podzemních vod hodnocený podle pravděpodobnosti překročení hladiny ve vrtu s využitím referenčního období 1981 – 2010 (dle Českého hydrometeorologického ústavu)

Stav hladiny podzemní vody v mělkých vrtech



Zdroj: <http://portal.chmi.cz/aktualni-situace/sucho#>

Možná opatření

Vývoj vodních zásob je průběžně monitorován a hodnocen. V případě nepříznivých tendencí budou s využitím zkušeností z minulých let přijímána vhodná opatření v součinnosti s dotčenými odběrateli, obcemi, vodoprávními úřady i odbornými institucemi (ČHMÚ, ČIŽP).

V územní působnosti státního podniku Povodí Labe jsou v platnosti následující omezení odběrů povrchových vod:

- Na základě opatření obecné povahy, které vydal veřejnou vyhláškou MÚ Hořice, je dočasně omezeno užívání pitné vody z vodovodu pro veřejnou potřebu v obcích Holovousy a Hořice. Zakázáno je zde používat vodu z vodovodní sítě k napouštění bazénů, mytí vozidel a zalévání zahrad.
- Opatřením při nedostatku vody jsou zakázány MM Mladá Boleslav veškeré odběry z vodního toku Klenice a jeho přítoků v celém správním obvodu ORP Mladá Boleslav.
- MÚ Dobruška, odbor výstavby a životního prostředí, jako příslušný vodoprávní úřad upozornil na dodržování podmínek platných povolení k odběru povrchových vod z vodního toku Dědiny ve správním území města Dobruška. Vzhledem k nepříznivým klimatickým podmínkám a minimálnímu průtoku vody v korytě vodního toku Dědiny, upozorňuje oprávněně, že za této situace nelze odběr povrchových vod realizovat.
- MM Ústí nad Labem zakazuje s účinností od 30.7.2019 odběr povrchové vody ze všech vodních toků a vodních děl na nich umístěných, pro účely zalévání zahrad, trávníků, napouštění bazénů a nádrží, zásobování objektů a pozemků ve vlastnictví jednotlivých občanů (domácností) užitkovou vodou, zálivky všech sportovišť (kurty, hřiště), mytí motorových vozidel na celém okrese Ústí nad Labem ve správních obvodech obcí, které jsou vyjmenovány v tomto opatření obecné povahy.

Další nově vydaná opatření či zákazy odběrů vod nám nejsou k datu vydání této zprávy známy. Žádáme, abychom byli vždy a včas informováni o případném vydávání a rušení opatření k omezení používání vodních zdrojů. Povodí Labe, státní podnik je připraven v případě potřeby poskytnout odbornou spolupráci a podklady k tomu potřebné.

Zpracoval: Ing. Andrea Pospíšilová – tel.: 495 088 720, vhd@pla.cz.

Další zpráva o hydrologické situaci bude vydána dne 23.10.2019.

Ing. Jiří Petr
vedoucí vodohospodářského dispečinku
tel.: 495088725
e-mail: petrj@pla.cz